

по дополнительному распоряжению убыть вместе с ОГ в безопасный район;
с прибытием в безопасный район во взаимодействии с эвакуационной комиссией сельского района и населенного пункта организовать работу пунктов встречи;
установить связь с ОЭК и ОГ ГЭК.

С началом эвакуации населения:

организовать встречу эвакуируемых на пунктах встречи, прием и размещение эвакуируемых;

организовать перевозки эвакуированных с пунктов встречи в пункты расселения транспортом объектов района;

осуществить учёт движения транспорта объекта на ППЭ;

организовать защиту эвакуированных, всестороннее их обеспечение;

вести учёт развертывания медицинских учреждений ГО объекта в безопасном районе.

При внезапном нападении противника:

принять срочные меры по оповещению;

укрыться в ближайшем защитном сооружении;

после уточнения обстановки выдвинуться в район развертывания ППЭ и приступить к выполнению функциональных обязанностей.

6. Функциональные обязанности руководителя эвакуационной группы подразделения организации

Руководитель эвакуационной группы (ЭГ) подразделения организации подчиняется председателю ОЭК и руководителю подразделения.

Руководитель ЭГ является членом ОЭК организации.

Он несет ответственность за готовность эвакуогруппы, организацию работы ее функциональных звеньев (СЭП, ППЭ, ПВП), своевременную отправку эвакуируемых в безопасный район.

Ему подчиняется весь личный состав эвакуогруппы и население, находящееся на сборном эвакуопункте, в связи с чем ему нужно:

В мирное время:

укомплектовать эвакуогруппу личным составом и подготовить его для практической работы по проведению эвакуации, проводить обучение и тренировки;

определить порядок приведения в готовность эвакуогруппы и развертывания СЭП, ППЭ;

знать районы размещения эвакуируемых в безопасном районе и маршруты эвакуации;

разработать и регулярно корректировать служебные документы эвакуогруппы;

совместно с работниками (структурным подразделением) организации, уполномоченными(ым) на решение задач в области гражданской обороны подготовить списки эвакуируемых.

При приведении ГО в готовность:

привести в готовность эвакуогруппу;

получить указания и необходимые документы в ОЭК;

уточнить порядок организации эвакуации, количество выделяемого транспорта;

развернуть в установленные сроки СЭП, ППЭ и направить в состав оперативной группы ОЭК своих представителей.

С началом эвакуации населения:

организовать работу СЭП и ППЭ;

руководить действиями личного состава ЭГ и оказывать практическую помощь начальнику СЭП;
информировать ОЭК о ходе эвакуации.

7. Функциональные обязанности начальника сборного эвакуационного пункта

Начальник сборного эвакуационного пункта (СЭП) подчиняется руководителю эвакуационной группы (ЭГ) и несет ответственность за готовность, своевременное развертывание и организацию работы эвакуационного пункта. Ему подчиняется весь личный состав СЭП и население, находящееся на СЭП.

В отсутствие руководителя ЭГ начальник СЭП выполняет его обязанности, в связи с чем ему нужно:

В мирное время:

укомплектовать СЭП личным составом, определить их обязанности;
изучить здания (помещения), выделенные для организации работы СЭП;
разработать и регулярно корректировать необходимые документы СЭП;
подготовить необходимое оборудование и инвентарь для развертывания СЭП;
уточнить состав сил и средств, выделяемых аварийно-спасательными службами (медицинской и охраны общественного порядка).

При приведении ГО в готовность:

получить задачу от руководителя ЭГ;
привести в готовность личный состав и организовать развертывание СЭП;
уточнить численность эвакуантов, порядок их укрытия в ближайших защитных сооружениях;
установить связь с руководителями ОЭК, подразделений и уточнить время прибытия людей на СЭП.

С началом эвакуации населения:

организовать учет прибывающего на СЭП населения;
организовать формирование и отправку пеших колонн, распределение людей по автомашинам;
при подаче сигнала «Воздушная тревога» организовать укрытие населения, находящегося на СЭП;
постоянно поддерживать общественный порядок на СЭП;
докладывать в ОЭК о ходе эвакуации;
по окончании работы эвакуировать личный состав СЭП в безопасный район, доложить итоговые данные и сдать всю документацию в ОЭК.

8. Функциональные обязанности начальника промежуточного пункта эвакуации эвакогруппы подразделения

Начальник промежуточного пункта эвакуации (ППЭ) эвакогруппы (ЭГ) подразделения объекта подчиняется руководителю ЭГ подразделения и заместителю председателя ОЭК по ППЭ.

Он отвечает за готовность, своевременное развертывание, оборудование промежуточного пункта эвакуации и организацию его работы.

С прибытием в район развертывания ППЭ начальник ППЭ подчиняется заместителю председателя ОЭК по ППЭ, в связи с чем ему нужно:

В мирное время:

совместно с руководителем ЭГ укомплектовать ППЭ личным составом, определить их обязанности и организовать обучение;

изучить район развертывания ППЭ, наметить мероприятия по оборудованию ППЭ и определить способы их выполнения;

разработать и своевременно корректировать план развертывания ППЭ.

При приведении ГО в готовность:

организовать сбор личного состава ППЭ;

уточнить порядок убытия в район развертывания ППЭ, а с выходом в него организовать выполнение предусмотренных мероприятий;

уточнить порядок взаимодействия с соседними ППЭ и аварийно-спасательными службами объекта.

С началом эвакуации населения:

организовать учет прибывшего на ППЭ населения;

руководить действиями администрации ППЭ по формированию эвакоколонн, выдаче эвакоудостоверений, маршрутных листов и т.д.;

организовать строительство простейших укрытий, поддержание порядка и регулирование движения;

докладывать заместителю ОЭЖ по ППЭ о ходе эвакуации;

организовать всестороннее обеспечение эвакопоселения.

9. Функциональные обязанности начальника пункта выдачи средств индивидуальной защиты

Начальник пункта выдачи средств индивидуальной защиты (ПВ СИЗ) подчиняется руководителю эвакогруппы и его заместителю.

Он отвечает за своевременное получение со складов ГО объекта и выдачу средств индивидуальной защиты эвакуируемому населению. В зависимости об обстановки пункт выдачи СИЗ может быть развернут на СЭП или ППЭ, в связи с чем ему нужно:

В мирное время:

знать предназначение, устройство и порядок использования, подбора СИЗ (гражданский противогаз, респиратор, аптечка индивидуальная, камера защитная детская, детский противогаз);

изучить порядок развертывания элементов ПВ СИЗ и организацию его работы;

подготовить личный состав ПВ СИЗ к работе по назначению;

уточнить места складирования СИЗ, порядок их получения;

уточнить точное количество СИЗ, подлежащее получению и выдаче;

подготовить необходимую документацию ПВ СИЗ;

проводить КШУ по вопросам выдачи СИЗ и представлять предложения по совершенствованию порядка их выдачи.

При приведении ГО в готовность:

организовать сбор личного состава ПВ СИЗ;

подготовить место к выдаче СИЗ населению;

получить со складов и подвезти к месту развертывания СИЗ;

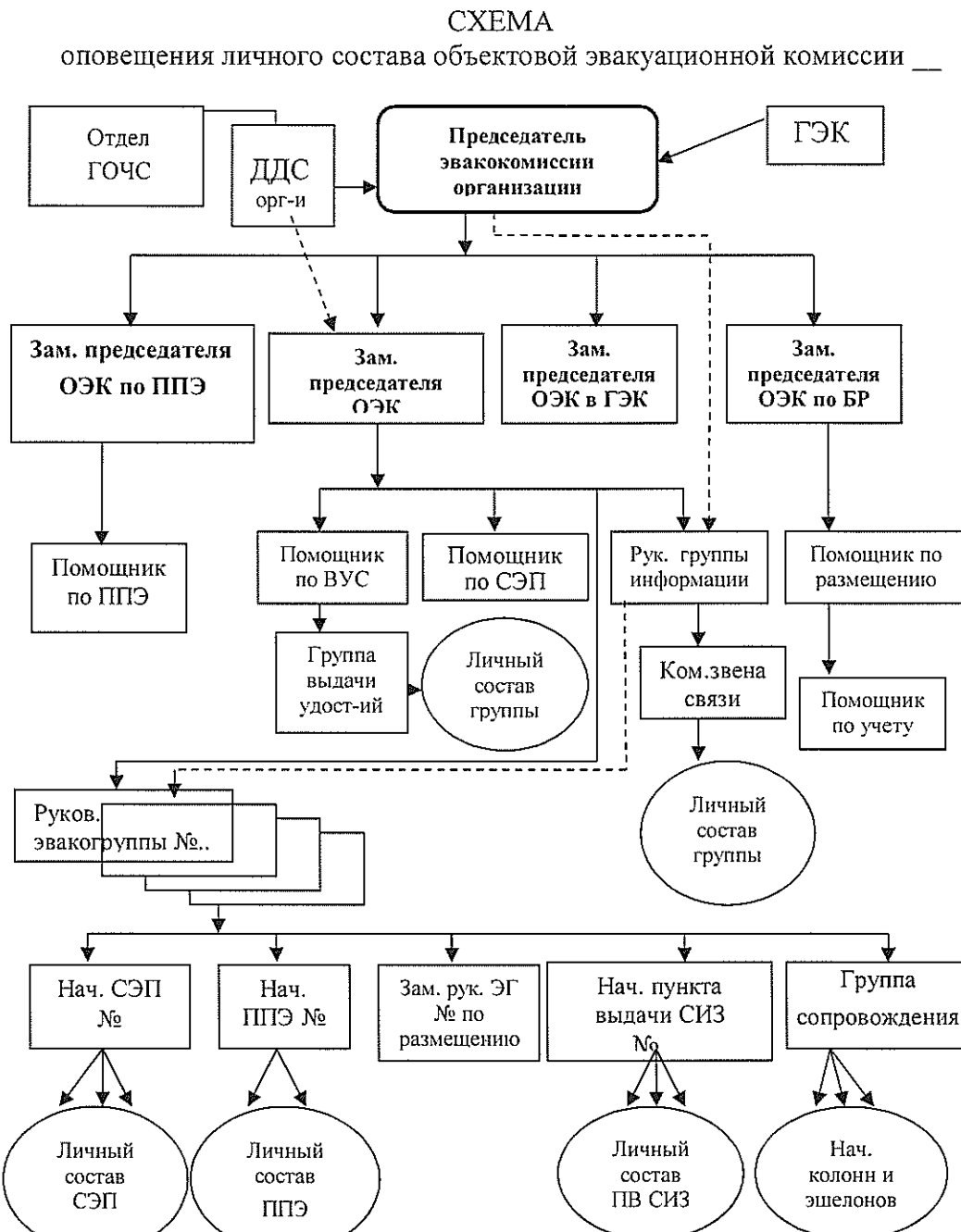
развернуть ПВ СИЗ и организовать его работу.

С началом эвакуации населения:

организовать выдачу и проверку СИЗ эвакопоселению на СЭП или ППЭ (в зависимости от обстановки по указанию руководителя ЭГ);

после завершения эвакуации оставшиеся СИЗ и личный состав ПВ СИЗ эвакуировать в ППЭ.

Схема оповещения личного состава объектовой эвакуационной комиссии



Примечания: 1. Руководители подразделений эвакуационной комиссии имеют свои схемы и карточки оповещения подчиненного личного состава с указанием должности, фамилии, домашнего адреса и домашнего телефона.

2. По решению отдела ГОЧС предприятия руководящий состав эвакуационной комиссии может включаться в списки оповещаемых по объектовой централизованной системе оповещения.

3. При организации оповещения предусматриваются резервные пути и способы оповещения (на схеме показываются пунктирными линиями).

Председатель ОЭК _____

Расчет на проведение мероприятий по эвакуации

РАСЧЕТ

на проведение мероприятий по эвакуации
(по состоянию на 1 января 20__ г.)

1. Подлежит эвакуации: - персонала организации _____ чел.; - членов семей _____ чел. Всего — _____ чел.
2. Выделено эвакопоездов _____ на _____ чел., автомобилей _____ на чел. За рейс.
3. Эвакуируется: поездами _____ чел., автотранспортом _____ чел., пешим порядком _____ чел.
4. Начало эвакуационных мероприятий Э + _____ час., окончание Э + _____ час., продолжительность _____ час.
5. Номера СЭП и их адреса (СЭП № _____, тел. _____; СЭП № _____, адрес _____, тел. _____);
6. Номера ПЭП и их размещения (ПЭП № _____, _____).
7. Номера ПЭП и их адреса (ПЭП № _____, адрес _____).

№ п/п	Наименование структурных подразделений	Подлежит эвакуации, чел.			№ СЭП время прибытия	Пункт (место)		Порядок следования до пункта размещения	Место размещения в безопасном районе
		персонал	члены семей	Всего		посадки время отправление	высадки время прибытия		
1	Эвакопоезд № _____ Цех № 1								
2	Автоколонна № _____ Цех № 2 Всего:								
3	Пешая колонна № _____ Цех № _____ Всего:								
4	Цех № _____ Всего								

Председатель ОЭК _____

Начальник отдела ГОЧС _____

Расчет расселения рабочих и служащих и членов их семей в безопасном районе

РАСЧЕТ

расселения рабочих и служащих _____ и членов их семей в безопасном районе _____
 (наименование организации)

№ п/п	Наименование подразделений	Подлежит расселению, чел.	Улица	В том числе по улицам и домам			Примечание
				Номер дома	Общая жилая площадь, кв. м	Общее кол-во жильцов, чел.	
1	ИА ТПП	18	с. Святославка	1	90	60	
2	Цех № 1	9	Центральная	5	80	15	
	и т.д.						

Председатель эвакуационной комиссии _____

Расчет потребности и обеспечения личного состава ОЭК СИЗ и приборами дозиметрического контроля

РАСЧЕТ
потребности и обеспечения личного состава ОЭК СИЗ и
приборами дозиметрического контроля

№ п/п	Наименование средств индивидуальной защиты								Наименование и тип дозиметрических приборов			
	Гражданский противогаз ГП-7		Аптечка индивидуальная (АИ)		Индивидуальный противохимический пакет (ИПП)		Пакет перевязочный медицинский (ППМ)		Измеритель дозы ИД-1		Измеритель дозы ИД-11	
	Положено	Имеется	Положено	Имеется	Положено	Имеется	Положено	Имеется	Положено	Имеется	Положено	Имеется

Всего на эвакуационную комиссию:

в том числе:

- руководство;
- группа ППЭ;
- группа безопасного района;
- группа ВУС;
- группа информации;
- звено связи;
- СЭП № 1
- и т.д.

Примечания.

1. Личный состав эвакуационной комиссии получает СИЗ в своих подразделениях по месту работы.
2. Приборы дозиметрического контроля получает помощник по СЭП на пункте выдачи в установленном порядке.

Председатель ОЭК _____

Выписка из расчета эвакуации населения из подведомственного жилого сектора на случай возникновения ЧС

ВЫПИСКА ИЗ РАСЧЕТА
эвакуации населения из подведомственного жилого сектора _____ на случай возникновения ЧС
(наименование организации)

Эвако-группа	Номер квартала, микрорайона, наименование улиц	Номер дома	Количество эвакуируемых	Из них детей	Эвакуируется, чел.		Выделяется, ед.			Кто выделяет	Время подачи Э+ч	Место подачи
					На личном транспорте	На эвакуационном транспорте	автобусов	грузовых автомашин	и др.			
1	2	3	4	5	6	7	8	9	10	11	12	
Первая очередь эвакуации												
	66 ул. Горького	19	326	112	99	227	19	27	АТХ	2.00	ул. Горького 51	
	и т.д.											
Вторая												
Третья очередь эвакуации												
	и т.д.											

За 66 и др кварталы: и т.д.
 Всего по первой (второй, третьей) очереди и т.д.
 Председатель ОЭК _____

Нормативные требования при планировании эвакуационных мероприятий

НОРМАТИВНЫЕ ТРЕБОВАНИЯ при планировании эвакуационных мероприятий

Норма выделяемой жилой площади в безопасном районе – не менее 2,5 кв. м/чел.

В безопасном районе нужно иметь:

- мест в больничной сети – 10 койко-мест / 1000 чел.
- производительность бань – 7 мест /1000 чел.

Для пешей эвакуации:

- колонны – 500–1000 чел.;
- дистанция между колоннами – до 500 м;
- малый привал через 1–1,5 часа (для отдыха и подтягивания колонны) движения на 10–15 мин;
- большой привал в начале второй половины суточного перехода на 1–1,5 часа;
- скорость движения при пешей эвакуации – 3–4 км/ч;
- суточный переход – 22–30 км.

Для автомобильных колонн средняя скорость:

- 30–45 км/ч – днем;
- 20–25 км/ч – ночью;
- 15–20 км/ч – в северных районах, горах, зимой, в распутицу, туман и при других неблагоприятных условиях.

Дистанция между автомобилями в колонне – 25–50 метров.

Величина суточного перехода в составе автомобильных колонн на маршрутах эвакуации предусматривается:

- до 500 км – днем, но не более 12 часов продолжительности движения колонны;
- до 200–250 км – ночью, в северных районах, горах, зимой, в распутицу, туман и при других неблагоприятных условиях.

Нормы посадки на авто мобильный транспорт:

- в автобус 25-местный – до 40 чел.;
- в грузовой автомобиль – до 20 чел.;
- в самосвал – до 15 чел.

Общее время на дорогу на объект и обратно (для рассредоточенных) не более 4 часов в обе стороны.

Нормы вместимости эвакуируемых в различные типы вагонов

№ п/п	Тип вагона	Вместимость людей при:		
		повседневной деятельности, чел.	проведении эвакуации, чел.	доставке рабочих смен на работу и обратно, чел.
1.	Пассажирский цельнометаллический вагон открытого типа	54	150	100
2.	Пассажирский цельнометаллический купейный вагон			
	<i>одноэтажный</i>	36	100	72
	<i>двухэтажный</i>	64	128	128
3.	Пассажирский цельнометаллический мягкий вагон			
	<i>одноэтажный</i>	18	100	72
	<i>двухэтажный</i>	30	120	120
4.	Межобластной вагон			
	<i>одноэтажный</i>	60	120	72
	<i>двухэтажный</i>	130	132	
5.	Вагон электропоезда	98	200	150
6.	Крытый грузовой (тепловой) вагон	-	100	72

Примечание:

Количество вагонов в эшелоне железнодорожного состава (моторвагонного подвижного состава) рассчитывается:

для эвакуации и рассредоточения населения – с учетом численности населения, подлежащего эвакуации и рассредоточению; времени на проведение эвакуационных мероприятий; технических возможностей пассажирских платформ по посадке и высадке людей (длины платформ).

для эвакуации материальных и культурных ценностей – количества (объемов) эвакуируемых материальных и культурных ценностей; времени на проведение эвакуационных мероприятий; технических возможностей пунктов погрузки и выгрузки (длины приемоотправочных путей).

Приложение 2.22

Ордер на занятие жилых и нежилых помещений для размещения эвакуируемого (рассредоточиваемого) населения, прибывающего на территорию

ОРДЕР

на занятие жилых и нежилых помещений для размещения
эвакуируемого (рассредоточиваемого) населения, прибывающего на территорию

наименование сельского (городского) поселения

наименование муниципального района (городского округа)

от «___» _____ 20__ года

№ _____

На основании решения суженного заседания администрации _____
сельского (городского) поселения _____ муниципального района
(городского района) от «___» _____ 20__ года № _____, выделить
_____ (наименование организации,
наименование муниципального образования)

для размещения: _____ рабочих и служащих, _____ неработающих
членов их семей, _____ нетрудоспособного, не занятого в производственной
сфере населения, в населенном пункте: _____ сельского
(городского) поселения _____ муниципального района, путем подселения к
местным жителям, жилые помещения по адресам: ул. _____, дом № _____,
кв. № _____, жилой площадью _____ кв. м., в которой проживает _____ чел.,
подлежит подселению _____ чел.

Выделить нежилое помещение по адресу: ул. _____,
дом № _____, общей площадью _____ кв.м.

Ордер подлежит подтверждению через 5 лет с момента выписки.

Настоящий ордер является документом, дающим право на занятие указанных помещений в период проведения эвакуационных мероприятий.

Глава администрации _____ сельского (городского) поселения
_____ муниципального района.

_____ (подпись) _____ (расшифровка подписи)

М.П.

**Ордер на занятие нежилых помещений для размещения на территории
сельского (городского) поселения муниципального района (городского округа)
материальных и культурных ценностей, подлежащих эвакуации в военное
время**

ОРДЕР

на занятие нежилых помещений для размещения на территории
_____ сельского (городского) поселения
_____ муниципального района (городского округа)
материальных и культурных ценностей, подлежащих эвакуации в военное время

от «___» _____ 20__ года

№ _____

На основании решения суженного заседания администрации _____
сельского (городского) поселения _____ муниципального района
(городского района) от «___» _____ 20__ года № _____, выделить

_____ (наименование организации, наименование муниципального образования)

для размещения _____,

_____ (наименование материальных и культурных ценностей)

подлежащих эвакуации в военное время, весом (объемом) _____,

(кг, г, м. куб. и т.д.)

в населенном пункте: _____,

(наименование)

_____ сельского (городского) поселения

_____ муниципального района (городского округа),

нежилое помещение по адресу: ул. _____, дом № _____,

общей площадью _____ кв.м.

Ордер подлежит подтверждению через 5 лет с момента выписки.

Настоящий ордер является документом, дающим право на занятие указанных помещений в период проведения эвакуационных мероприятий.

Глава администрации _____ сельского (городского) поселения
_____ муниципального района.

_____ (подпись) _____ (расшифровка подписи)

М.П.

Соглашение-обязательство об использовании личного автотранспорта**СОГЛАШЕНИЕ–ОБЯЗАТЕЛЬСТВО
об использовании личного автотранспорта**

Я, _____
(Фамилия, имя, отчество)
проживающий по адресу _____

обязуюсь при объявлении эвакуации населения из пункта проживания прибыть на
автомашине _____

(марка, государственный номер)

к месту сбора _____

(адрес)

для следования в населенный пункт _____

(наименование, район, область)

обязуюсь перевезти _____

(количество человек и (или) груз массой, кг)

Эвакуационная комиссия обязуется обеспечить гражданина: _____

ГСМ для следования из _____

до _____

Перечень исходных данных для планирования эвакуационных мероприятий

1.1.1. Общие исходные данные

перечень радиационно-, химически-, биологически- и пожаровзрывоопасных объектов, гидротехнических сооружений, а также магистральных газопроводов, нефтепроводов, продуктопроводов, скотомогильников, захоронений радиоактивных отходов, токсичных промышленных отходов;

перечень объектов поражения, определяемых в соответствии с методическими указаниями МЧС России по оценке обстановки, которая может сложиться в результате применения потенциальным противником современных средств поражения, при планировании мероприятий по гражданской обороне в Российской Федерации, в федеральных органах исполнительной власти, субъекте Российской Федерации, муниципальном образовании и организациях на 2021-2025 годы;

границы зон опасностей (возможных опасностей) и прогнозные данные по обстановке, которая может сложиться в результате аварий (разрушений) объектов экономики и инфраструктуры или других стихийных бедствий, характерных для соответствующих территорий в данных зонах;

границы зон ведения военных конфликтов и зон полной эвакуации, определяемых объединенными стратегическими командованиями военных округов (Северного флота), а также округами войск национальной гвардии Российской Федерации;

перечень населенных пунктов, попадающих в зоны возможных опасностей;

сведения об органах власти и организациях, а также численности их работников (служащих), расположенных в зонах возможных опасностей;

сведения об органах власти и организациях, а также численности их работников (служащих), продолжающих осуществлять свою деятельность в зонах возможных опасностей;

численность проживающего и осуществляющего производственную и экономическую деятельность населения, а также численность нетрудоспособного и незанятого в производственной и экономической деятельности населения, располагающегося в зонах возможных опасностей и безопасных районах;

перечень безопасных районов, определяемый органами исполнительной власти субъекта Российской Федерации, по согласованию с объединенными стратегическими командованиями военных округов (Северного флота), округами войск национальной гвардии Российской Федерации и Главными управлениями МЧС России по субъектам Российской Федерации;

перечень населенных пунктов, располагающихся в безопасных районах;

сведения о наличии в населенных пунктах, располагающихся в безопасных районах, помещений и свободных площадей, пригодных для размещения эвакуируемого населения, а также помещений и свободных площадей в административных и складских помещениях, пригодных для размещения и хранения материальных и культурных ценностей, подлежащих вывозу из зон возможных опасностей;

перечни материальных и культурных ценностей, подлежащих вывозу из зон возможных опасностей субъекта Российской Федерации и размещению в безопасных районах, с указанием объемов и площадей, необходимых для их размещения;

перечни материальных и культурных ценностей, вывозимых с территории других субъектов Российской Федерации и подлежащих размещению в безопасных районах своего субъекта Российской Федерации, по видам с указанием их количества, размеров, веса, а также объемов и площадей, необходимых для их размещения;

количество нештатных формирований по обеспечению выполнения мероприятий по гражданской обороне и численность их личного состава;

количество нештатных аварийно-спасательных формирований и численность их личного состава.

1.1.2. Данные по численности и категориям населения, подлежащего эвакуации

численность населения, подлежащего временному отселению из зон возможных опасностей;

численность рабочих (служащих) органов власти и рабочих смен организаций, а также членов их семей, подлежащих рассредоточению из зон возможных опасностей;

численность населения образовательных организаций и социального обслуживания граждан (обучающиеся, воспитанники, граждане пожилого возраста и инвалиды, совместно с преподавателями, обслуживающим персоналом и членами их семей), подлежащего временному отселению:

дошкольных образовательных организаций;

общеобразовательных учреждений начального, среднего и высшего профессионального образования;

специальных учреждений для детей с отклонениями в развитии;

учреждений для детей-сирот и детей, оставшихся без попечения родителей;

учреждений дополнительного образования детей;

специализированных учреждений социального обслуживания граждан;

численность лиц осужденных, подозреваемых либо обвиняемых в совершении преступлений, и подсудимых, подлежащих вывозу в безопасные районы субъекта Российской Федерации и на территорию других субъектов Российской Федерации;

численность и категории населения, не подлежащего эвакуации;

численность и категории населения, временно отселяемого с территорий других субъектов Российской Федерации и подлежащего размещению в безопасных районах своего субъекта Российской Федерации;

численность и категории граждан Российской Федерации, эвакуируемых с территорий иностранных государств и подлежащих размещению в безопасных районах субъекта Российской Федерации⁵⁹.

Сведения по численности населения формируются по следующим категориям:

численность детей в возрасте от 0 до 1,5 лет;

численность детей в возрасте от 1,5 до 7 лет;

численность детей в возрасте от 7 до 14 лет;

численность беременных женщин;

численность больных, находящихся на стационарном лечении в медицинских учреждениях;

численность нетранспортабельных больных и обслуживающего их персонала;

численность персонала медицинских учреждений;

численность персонала образовательных организаций и социального обслуживания граждан;

численность отдыхающих, находящихся в учреждениях отдыха, оздоровления, медицинских организациях на санаторно-курортном лечении;

численность подлежащих временному отселению женщин старше 60 лет;

численность подлежащих временному отселению мужчин старше 65 лет.

1.1.3. Данные по состоянию жизнеобеспечения населения

количество и пропускная способность предприятий общественного питания;

наличие хлебозаводов, пекарен и их производительность;

возможность организации подвижных пунктов питания и вещевого снабжения;

⁵⁹ Сведения формируются МИД России и доводятся до МЧС России и органов исполнительной власти субъектов Российской Федерации в части касающейся.

порядок доставки недостающих запасов материально-технических, продовольственных, медицинских и иных средств, в том числе и предметов первой необходимости;

наличие защитных сооружений, их вместимость и защитные свойства;

наличие заглубленных помещений и других сооружений подземного пространства, а также метрополитенов, их вместимость и характеристика;

наличие материалов и конструкций для строительства укрытий для населения;

обеспеченность индивидуальными средствами защиты эвакуируемых, места их хранения, порядок и сроки их выдачи;

наличие водоисточников, их характеристика, возможности и сроки строительства новых.

1.1.4. Данные по состоянию дорожной сети

количество выходных автомагистралей из зон возможных опасностей, число полос движения и их пропускная способность;

количество выходных железнодорожных магистралей (линий) и число путей на них и их пропускная способность;

наличие соединительных дорог между авто- и железнодорожными магистралями радиального направления, выходящими из зон возможных опасностей;

обеспеченность населенных пунктов безопасных районов подъездными автомобильными и железными дорогами;

обеспеченность автомобильными дорогами с твердым покрытием;

наличие и протяженность внутренних водных, судоходных путей и каботажных морских линий;

наличие запасных переправ через водные преграды и их оборудование;

запас средств для технического обслуживания и ремонта автомобильных и железных дорог.

1.1.5. Данные по состоянию транспорта

наличие автотранспортных средств и структура автотранспортного парка, количество посадочных мест, которые возможно использовать для эвакуации;

подвижной железнодорожный состав, в том числе локомотивный парк (тепловозы, электровозы, пассажирские электропоезда, паровозы) и вагонный парк (пассажирские вагоны, грузовые вагоны), количество посадочных мест, которые возможно использовать для эвакуации;

наличие плавсредств (по видам, классам и типам), количество посадочных мест, которые возможно использовать для эвакуации;

наличие авиасредств (по типам самолетов и вертолетов), количество посадочных мест, которые возможно использовать для эвакуации;

техническая готовность автотранспортного парка, железнодорожного подвижного состава, плав- и авиасредств, планируемых для эвакуации;

обеспеченность водителями автомобилей;

обеспеченность локомотивными бригадами;

укомплектованность плав- и авиасредств командами;

наличие материалов по оборудованию грузовых транспортных средств для перевозок эвакуируемого населения;

наличие материалов, необходимых для переоборудования транспортных средств с целью повышения их защитных свойств при перевозках населения на загрязненной (зараженной) местности;

обеспеченность транспортных средств горюче-смазочными материалами;

оборудование пунктов посадки-высадки населения и погрузки (выгрузки) материальных и культурных ценностей на транспорт, оснащение их необходимыми техническими средствами;

наличие вблизи зон эвакуации, а также районов размещения резервных взлетно-посадочных полос и вертолетных площадок.

1.1.6. Данные по состоянию медицинского обеспечения эвакуации

возможности медицинского обеспечения населения в зонах эвакуации, на сборных эвакуационных пунктах, пунктах посадки (высадки), приемных и промежуточных пунктах эвакуации, а также в пути следования и в районах размещения эвакуируемого населения;

укомплектованность медицинских формирований медицинским персоналом;

обеспеченность медицинских формирований материальными средствами, в том числе медицинским имуществом, транспортом, приборами радиационной и химической разведки, средствами индивидуальной защиты;

наличие необходимых запасов медицинского имущества и инвентаря для оборудования медицинских учреждений, развертываемых в безопасных районах;

укомплектованность медицинских учреждений, развертываемых в безопасных районах, медицинским персоналом.

1.1.7. Данные по состоянию эвакуационных органов

укомплектованность эвакуационных органов личным составом;

пропускная способность сборных, промежуточных и приемных эвакуационных пунктов, пунктов посадки (высадки) и погрузки (выгрузки);

обеспеченность эвакуационных органов средствами связи;

наличие отапливаемых помещений на сборных, промежуточных и приемных эвакуационных пунктах;

наличие убежищ, противорадиационных укрытий, укрытий или заглубленных помещений и других сооружений подземного пространства, включая станций метрополитенов на сборных, промежуточных и приемных эвакуационных пунктах;

региональные и градостроительные особенности, влияющие на подготовку и проведение эвакуационных мероприятий.